

Tato příručka je živým dokumentem. Je možné pomoci nám ji vylepšit vyplněním tohoto krátkého [dotazníku zpětné vazby](#).



EUROPEAN UNION



EU
MISSIONS

ADAPTATION TO CLIMATE CHANGE



Příručka pro obce a města: Jak občany a komunity zapojit do plánů přizpůsobení se změně klimatu

Příručka pro obce a města: jak mobilizovat a zapojit zainteresované strany a občany do plánování a realizace opatření k přizpůsobení se změně klimatu vlastními silami

Úvodem

Jak zlepšit plánování přizpůsobení se změně klimatu pomocí účinných strategií zapojení zainteresovaných stran¹ a mobilizace občanů? Jak mít jejich budoucí podporu pro možnost zajištění dlouhodobosti a účinnosti opatření k přizpůsobení? Pokud nějakou obec tyto otázky aktuálně trápí, není sama. Většina regionálních a místních samospráv se snaží tyto možnosti řešit, a to z dobrého důvodu: základem úspěšného plánování opatření k přizpůsobení a jejich realizace jsou právě zainteresované strany a občané.

Bez ohledu na to, jak promyšlený a odbornými i dalšími údaji podložený je místní plán přizpůsobení se změně klimatu, nedosáhne svého plného potenciálu jak při navrhování, tak při realizaci, pokud zainteresovanými stranami a občany nebude přijat a podpořen.

Cíle a oblast působnosti

Tato příručka je určena pro regionální a místní orgány a byla vytvořena v rámci platformy EU pro provádění strategie přizpůsobování se změně klimatu (MIP4Adapt). Účelem této příručky je poradit, jak zapojit zainteresované strany a občany do všech šesti hlavních kroků procesu plánování přizpůsobení se změně klimatu, které jsou popsány v nástroji pro podporu regionů v oblasti přizpůsobení se změně klimatu – [Regional Adaptation Support Tool \(RAST\)](#).

Nástroj představuje osvědčené nástroje a metody, které vám pomohou zaujmout celospolečenský přístup, který nikoho nenechá pozadu. Příručka se koncepčně opírá o čtyři prvky: **kommunikace, zapojení, propojení a vytvoření podmínek (pro realizaci opatření)**



¹ Zainteresovaná (zúčastněná) strana je osoba nebo skupina, která ovlivňuje náš plán přizpůsobení se změně klimatu nebo je jím ovlivňována. V praxi to znamená každého, kdo může být ovlivněn výzvami a příležitostmi, které změna klimatu přináší, a aktéry, kteří mají schopnost realizovat příslušná opatření.

Chápe se jako vzájemně propojené prvky, které mají mobilizovat zainteresované strany a občany a podpořit kolektivní porozumění, závazek a konkrétní kroky (podrobněji viz rámeček 1).

Rámeček 1: KOMUNIKACE-ZAPOJENÍ-PROPOJENÍ-VYTVORENÍ PODMÍNEK

Klíčové prvky úspěchu pro účinnou mobilizaci a zapojení zainteresovaných stran a občanů a spolupráci:

- KOMUNIKACE se širokou škálou zainteresovaných stran a občanů: u nich je možnost zahlcení množstvím informací, které pravidelně dostávají
- ZAPOJENÍ širokého spektra organizací a jednotlivců
- PROPOJENÍ zainteresovaných stran a občanů s osobami s rozhodovací pravomocí způsobem, který usnadní diskuse týkající se zásad a opatření
- UMOŽNĚNÍ zainteresovaným stranám a občanům jednat, a to kolektivně i individuálně

Proč je třeba zapojit a mobilizovat zainteresované strany a občany?

Existují přesvědčivé důkazy o tom, že účast veřejnosti může vést k ambicióznějšímu a transformativnějšímu plánování a provádění opatření v oblasti změny klimatu ^(Ref1).

Regionální nebo místní orgán může sehrát zásadní roli při budování nebo zvyšování povědomí zainteresovaných stran a občanů o slabých místech, rizicích a příležitostech v oblasti klimatu a posilování jejich odhodlání, co lze pro jejich řešení udělat. To následně může usnadnit realizaci, včetně změny chování.

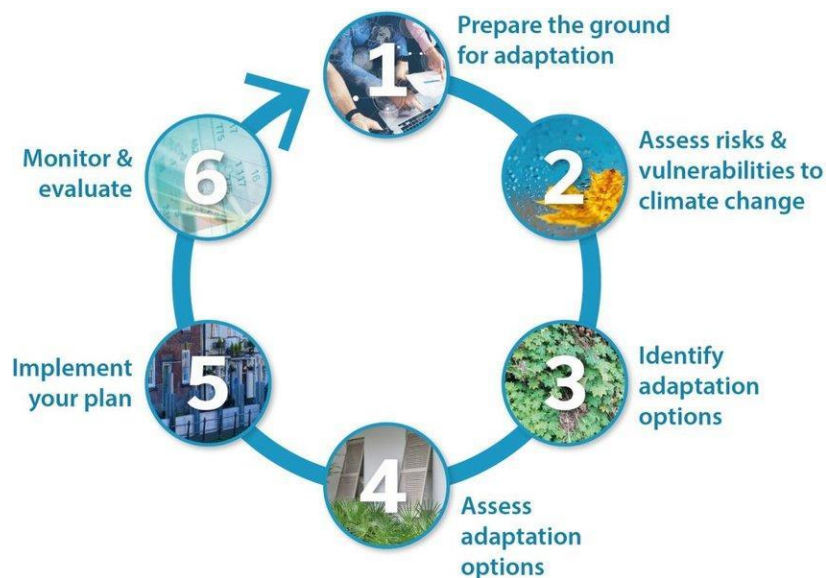
Zapojením zainteresovaných stran a občanů lze zajistit, že plány opatření k přizpůsobení se změně klimatu budou:

- **RELEVANTNÍ** Zainteresované strany a občané mohou poskytnout důležité místní poznatky, znalosti a zkušenosti, ačkoli o citlivosti lidských a přírodních systémů na proměnlivost a změnu klimatu je známo mnoho. Kromě toho mohou oni sami nejlépe posoudit svou vlastní kapacitu z pohledu přizpůsobení, svou schopnost přizpůsobit se potenciálním škodám, využít příležitostí nebo reagovat na následky. Mnohé zainteresované strany budou také pravděpodobně odpovědné za realizaci opatření vyplývajících z plánu, takže budou pravděpodobně znalé případných problémů s praktickým chodem a aplikací těchto kroků.
- **VĚROHODNÉ** Pokud má být plán přizpůsobení se změně klimatu věrohodný, konzistentní a důvěryhodný, je důležité proudění informací zdola nahoru, nikoliv pouze řízení shora dolů.

- **LEGITIMNÍ** Díky tomu, že plán přizpůsobení se změně klimatu získá podněty od zainteresovaných stran a občanů a bude jimi validován, je pravděpodobnější, že bude všemi považován za rozumný, přiměřený a spravedlivý, což usnadní schopnost obce zajistit jeho realizaci.
- **VE SPOLEČNÉM VLASTNICTVÍ** Společná tvorba plánu se zainteresovanými stranami a občany zajistí společné vlastnictví a povzbudí všechny, aby se podíleli na jeho realizaci.
- **SROZUMITELNÉ** Zapojení zainteresovaných stran a občanů do každého kroku cyklu plánování přizpůsobení se změně klimatu (např. do definování slabých míst a rizik souvisejících s klimatem, určování a stanovení priorit možností přizpůsobení se změně klimatu a vypracovávání prováděcích plánů) bude znamenat, že cíle plánu, problémy, na které se zaměřuje, a způsoby jejich řešení budou známy, lépe známy, a tedy i srozumitelné.

Kdy a jak zapojit a mobilizovat zainteresované strany a občany do plánování přizpůsobení se změně klimatu?

Tato příručka pomůže obcím zvážit, kdy a jak je možné co nejúčinněji a nejefektivněji mobilizovat a zapojit zainteresované strany a občany do plánovacího cyklu přizpůsobení se změně klimatu. Zabývá se postupným cyklem popsáním v nástroji RAST a vysvětluje konkrétní činnosti a prostředky, které lze v každém kroku použít.



Zapojení zainteresovaných stran a občanů může pomoci omezit konflikty, vybudovat důvěru, podpořit souhlas s přijatými rozhodnutími, vytvořit kolektivní veřejný mandát pro strategie a plány přizpůsobení se změně klimatu a usnadnit kolektivní porozumění. Zainteresované strany a občané pak cíle přizpůsobení se změně klimatu a realizaci souvisejících opatření podpoří s větší pravděpodobností.

Následující tabulka shrnuje klíčové vstupní body v cyklu plánování přizpůsobení, kde existuje jasná příležitost získat podněty, případně potvrzení od zainteresovaných stran a získávat názory občanů nebo podporovat jejich mobilizaci a změnu chování.

Rozlišuje se mezi zainteresovanými stranami, které mohou být zapojeny do konkrétních odvětvových nebo meziodvětvových činností, a občany, na které mohou být zaměřeny obecnější přístupy.

Tabulka 1: Příklady participačních aktivit pro jednotlivé kroky cyklu RAST

Cyklus plánování přizpůsobení	Příklady opatření týkajících se zainteresovaných stran	Příklady akcí týkajících se občanů
Krok 1 – příprava podmínek pro přizpůsobení	<ul style="list-style-type: none"> • Vypracování strategie trvalého zapojení • Vytvoření okruhu odborníků z praxe, na něž bude možno se obracet nebo ji zapojovat do všech následných kroků (se zvláštním důrazem na realizaci) 	<ul style="list-style-type: none"> • Přizpůsobení komunikační strategie obce • Provedení průzkumu zájmů a postojů občanů • Ustavení klimatického shromáždění občanů, na které se bude možné obracet nebo které bude možno zapojit do všech následných kroků (se zvláštním důrazem na provádění)
Krok 2 – posouzení rizik a slabých míst z pohledu změny klimatu	<ul style="list-style-type: none"> • Identifikace a stanovení priorit nebo ověření slabých míst a rizik v oblasti klimatu prostřednictvím tematických/odvětvových pracovních skupin nebo workshopů nebo identifikace průřezových slabých míst a rizik v oblasti klimatu napříč tématy/odvětvími prostřednictvím mezitematických/meziodvětvových workshopů 	<ul style="list-style-type: none"> • Poradenské procesy pro lepší identifikaci rizik a slabých míst zranitelných skupin • Zaměření na komunikační aktivity, které povedou k lepšímu porozumění nebo informovanosti občanů o slabých místech a rizicích spojených s klimatem (např. informační kampaň)
Krok 3 – identifikace možností přizpůsobení	<ul style="list-style-type: none"> • Identifikace a stanovení možností přizpůsobení prostřednictvím tematických/odvětvových pracovních skupin nebo workshopů nebo identifikace průřezových opatření k přizpůsobení se změně klimatu prostřednictvím mezitematických/meziodvětvových workshopů 	<ul style="list-style-type: none"> • Konzultace relevantnosti, věrohodnosti a legitimacy možností přizpůsobení s občany a jejich ochoty tyto možnosti podpořit
Krok 4 – posouzení možností přizpůsobení	<ul style="list-style-type: none"> • Vedení tematických/odvětvových pracovních skupin nebo workshopů k uplatnění dohodnutých kritérií pro stanovení priorit možností přizpůsobení nebo mezitematických/meziodvětvových workshopů pro validaci prioritizace všech možností přizpůsobení 	<ul style="list-style-type: none"> • Konzultovat s občany stanovení priorit možností přizpůsobení (např. prostřednictvím průzkumů mezi občany)

Krok 5 – realizace plánu	<ul style="list-style-type: none"> Vytvořit podmínky (např. metodikou, pobídkami nebo podporou), které podpoří provádění opatření zainteresovanými stranami 	<ul style="list-style-type: none"> Zapojení občanů do poradenství s cílem informovat o vytváření podmínek pro provádění opatření k přizpůsobení se změně klimatu Cílení komunikačních aktivit tak, aby inspirovaly změny chování, které povedou k větší odolnosti
Krok 6 – sledování a hodnocení	<ul style="list-style-type: none"> Zapojení zainteresovaných stran do informovanosti o stavu realizace prováděných opatření (včetně jejich vlastních aktivit) 	<ul style="list-style-type: none"> Zavedení programů občanské vědy pro sledování výstupů a výsledků spojených s opatřeními v oblasti přizpůsobování

Krok 1: Příprava podmínek pro přizpůsobení

Ať už se chystáme zahájit plán přizpůsobení se změně klimatu, nebo jsme již v cyklu přizpůsobení postoupili, je nesmírně přínosné zjistit a pochopit, které zainteresované strany a kteří občané mohou přispět a jakým způsobem.

Ale jak? A kde začít? V této části je popsáno, jak si vytvořit svoji vlastní **strategii mobilizace a zapojení** během jednotlivých kroků cyklu plánování přizpůsobení. Doporučujeme začít nastíněním obecné strategie. Tu bude možné dále podrobněji rozvíjet, až dojde k provádění plánování přizpůsobení krok za krokem, tj. učit se v průběhu používání nástroje RAST a průběžně pracovat s očekáváními zainteresovaných stran a občanů.

Jak si vytvořit svoji vlastní strategii mobilizace a zapojení

Strategii mobilizace a zapojení si lze přizpůsobit místnímu kontextu poskytnutím odpovědí na následující základní otázky:

- **PROČ je třeba zapojit zainteresované strany a občany?** Např. jak se předpokládá, že jejich zapojení a aktivní účast může zlepšit výsledky konkrétních kroků cyklu plánování přizpůsobení?
- **KOHO je třeba zapojit** z veřejného, soukromého a dobrovolnického sektoru pro
 - získání odpovídajících a věrohodných podnětů od všech klíčových aktérů s příslušnými znalostmi a zkušenostmi z odvětví nebo oblastí, jimiž se bude plán přizpůsobení se změně klimatu zabývat,
 - zajištění co největší míry podílu všech klíčových zainteresovaných stran, které mohou být plánem ovlivněny, na vypracování plánu,

- zajištění pocitu odpovědnosti a porozumění těch, kteří budou za realizaci plánu zodpovědní, a těch, kteří se budou muset podílet na jeho provádění.

Při identifikování zainteresovaných stran a síťové analýze bude užitečné zvážit aspirace zainteresovaných stran a stávající vztahy mezi nimi. Některé pokyny k plánování zapojení zainteresovaných stran jsou k dispozici na stránkách platformy [Climate-ADAPT](#). Lze využít i jiných již zavedených participačních procesů, a to aktivací potenciální synergie s jinými podobnými činnostmi.

stran rozděluje analýzu zainteresovaných stran do tří kroků:

- i) identifikace zainteresovaných stran (prostřednictvím identifikace zainteresovaných stran – [viz popis v příloze](#)),
- ii) kategorizace zainteresovaných stran (např. pomocí [matice vlivu a zájmů](#)),
- iii) analýza vztahů mezi zainteresovanými stranami (viz [úvodní pokyny k analýze sociálních sítí](#)).

Analýza úrovně zájmu a vlivu různých zainteresovaných stran umožní určit ty, které by bylo prospěšné plně zapojit do tvorby strategie (např. které mohou sdělovat informace směrem ke zbytku populace a od zbytku populace), nebo ty, které je třeba pouze informovat.

- **KOLIK se toho od zainteresovaných stran a občanů bude vyžadovat** (např. jaká je očekávaná [míra zapojení](#)) pro pomoc s identifikací a prioritizací slabých míst v oblasti klimatu, rizik a možností přizpůsobení **a CO jim to přinese?** To je důležité, protože správná **práce s očekáváními** zainteresovaných stran a občanů (tj. pokud jde o jejich cíle a role a aspirace) je pro úspěch participačního procesu zásadní.

Pro dosažení dlouhodobého dopadu musí být mobilizační a zapojovací strategie dlouhodobě udržitelná a musí se opírat o jasně strukturovaný participační proces. Díky přemýšlení o tom lze také přispět k úspoře prostředků a vytvoření skutečného pocitu komunity. Je možné určit, jaké aspekty mohou být pro zainteresované strany nebo občany zajímavé, zkrátka co jim jejich účast přinese. Tím je možné nejen zúžení strategie, ale také práce s očekáváními zúčastněných osob.

- Co jsou nezbytné **prostředky** a jaké je **očekávané trvání** jednotlivých participačních procesů (**KOLIK a na JAK DLOUHO**)?

Strategie mobilizace a zapojení by měla v ideálním případě vycházet z **plánu participačních aktivit** pokrývajících celý cyklus RAST a být podrobněji rozpracována pro konkrétní krok, který se řeší. Tento plán musí být zainteresovaným stranám a občanům jasně sdělen.

Existuje mnoho oblíbených a osvědčených participačních nástrojů a technik, stejně jako ještě inovativnějších přístupů, které je při mobilizačních a zapojovacích aktivitách možné využít. Výběr metod bude záviset na konkrétních cílech (viz [tabulka 1](#)) a zaměření (např. výměna informací, společná analýza, vzájemné učení, kolektivní rozhodování nebo další zapojení zainteresovaných stran). Pro zvýšení efektivity procesu může být pro pomoc užitečné odborné poradenství týkající se návrhu a provedení participativního plánu.

Dalším bodem, který je třeba zvážit, je, **jak nejlépe sladit komunikační strategii** s aktivitami týkajícími se mobilizace a zapojení. Možná máme ve svém týmu odborníky na komunikaci, kteří mohou připravit důkladnou komunikační strategii (tj. určit sdělení, příjemce a cesty komunikace). To je klíčové pro podporu tvorby, provádění i sledování plánu přizpůsobení se změně klimatu, čímž se zajistí silné sladění komunikace se strategií zapojení zainteresovaných stran a občanů. Bude však nutné vzít v úvahu některé specifické [vlastnosti komunikace na téma změna klimatu](#), např. navazující na to, co je pro okruh příjemců důležité, vytvoření přesvědčivých příběhů nebo použití účinné vizuální komunikace.

Podpora mobilizace a zapojení zainteresovaných stran

Dobrým příkladem dobře zavedené formy společenských organizací, které mohou hrát ústřední roli při zvyšování úrovně účasti zainteresovaných stran na realizaci plánu přizpůsobení se změně klimatu, jsou [komunitní platformy](#) (KP). KP, které se zaměřují na přizpůsobování se změně klimatu, jsou organizovanou skupinou lidí, kteří sdílejí společný zájem a chtějí koordinovat úsilí o dosažení společných cílů souvisejících s odolností vůči změně klimatu. Lze založit svoji vlastní KP a vytvořit tak prostor pro vzájemné učení, často se zaměřením na sdílení osvědčených postupů a podporu realizace a osvojení možností přizpůsobení. Příručka [EU-JRC Community of Practice Playbook](#) poskytuje podrobný návod, jak tyto platformy vést při náležitém přihlížení k nejdůležitějším faktorům, které těmto platformám umožňují prosperovat. MIP4Adapt má svou vlastní KP, která všem aktérům pomáhá vyměňovat si nápady, učit se a vytvářet síť v konkrétních oblastech společného zájmu.

Podpora mobilizace a zapojení občanů

Při prosazování strukturovaného dialogu nebo komunikace mezi politickými aktéry a občany a zapojování do diskuse v případě osob, které vždy nemusí rozumět údajům o změně klimatu, které jsou skeptické k možným řešením nebo které se obávají, že na ně bude mít změna klimatu dopad, mohou být prospěšné **diskusní procesy**. Tyto procesy navíc mohou pomoci poskytnout na místní úrovni podporu šitou na míru a identifikovat konkrétní potřeby nejzranitelnějších skupin, a přispět tak ke [spravedlnosti v oblasti odolnosti](#). Jako příklad lze uvést [klimatická shromáždění občanů](#), kde se zapojují skupiny občanů s vyváženým zastoupením věku, pohlaví a socioekonomických aspektů s cílem učit se, diskutovat a předkládat doporučení týkající se priorit souvisejících s klimatem. Tato

doporučení mohou rozhodovacím orgánům a dalším zainteresovaným stranám pomoci lépe porozumět tomu, jak občané vnímají hlavní výzvy a potřebná opatření k budování odolnosti vůči klimatu.

Osvědčené postupy týkající se klimatických shromáždění občanů: Počínaje [irským občanským shromážděním \(Ireland Citizen Assembly\)](#) v roce 2016 poskytuje rostoucí počet evropských občanských shromáždění pro klima jasné příklady toho, jak se skupina náhodně vybraných občanů může učit, vést dialog, diskutovat a poskytovat jasná doporučení a potenciální řešení, která pomohou řešit složité problémy spojené se změnou klimatu (k dispozici jsou zprávy uvádějící doporučení vzešlá z diskusních procesů v [Irsku](#), [Francii](#), [Spojeném království](#) a [Španělsku](#)). Tato doporučení byla vydána národním parlamentům, aby se stala podkladem pro případné politické reformy: jejich výsledkem je například akční plán pro oblast klimatu v Irsku a návrh ústavní reformy ve Francii, která má zaručit, že stát bude jednat v oblasti změny klimatu. Několik dalších občanských shromáždění o opatřeních v oblasti klimatu se [v Evropě konalo i na regionální a místní úrovni](#), přičemž první stálé klimatické občanské shromáždění na světě bude od 3. února 2023 působit v Bruselu.

Tato shromáždění poskytují rámec, v němž mohou občané diskutovat a vytvářet inkluzivní, spravedlivá a široce podporovaná doporučení, jimiž se mohou řídit změny na politické úrovni. Pokud jde o dostupné prostředky, vypracovala Evropská znalostní síť pro klimatická shromáždění podrobnou [metodiku](#) k různým aspektům souvisejícím s návrhem a přípravou, zaváděním a hodnocením klimatických shromáždění. Kromě toho [projekt Klimatická shromáždění občanů](#) poskytuje jasné rady a poznatky o třech fázích vedení klimatického shromáždění (tj. příprava, zavedení shromáždění a následná politická opatření). Ty vycházejí ze zkušeností a poznatků získaných z úspěšných národních klimatických shromáždění po celé Evropě (viz rámeček vlevo).

Kroky 2, 3 a 4: Identifikace a posouzení slabých míst v oblasti klimatu, rizik a možností přizpůsobení

Je možné obracet se na klíčové zainteresované strany a občany a využít tak jejich znalostí a zkušeností k následujícímu:

- ověření a doplnění vstupního desk-based přezkumu hlavních **prvků zahrnutých do procesů hodnocení slabých míst a rizik**, tj. citlivosti, kapacit přizpůsobení se změně klimatu (organizační schopnosti a technické, finanční a ekosystémové kapacity) a vystavení klimatickým nebezpečím – (definice viz [RAST](#))
- Identifikace a posouzení **nejvhodnějších možností řešení výsledných slabých míst, rizik a příležitostí v oblasti klimatu**.
- Zlepšení jejich kolektivního porozumění jejich motivacím, základním přesvědčením, obavám, pocitům a hodnotám ve vztahu ke změně klimatu.

Participativní aktivity mohou využívat **pracovních skupin a workshopů zainteresovaných stran** jako hlavní činnosti pro validaci a získávání podnětů k identifikaci a stanovení priorit slabých stránek v oblasti klimatu, rizik nebo možností přizpůsobení se. Ty mohou být organizovány buď jako aktivity zaměřené na konkrétní téma nebo odvětví, nebo jako aktivity napříč tématy nebo odvětvími, tj. při snaze podpořit identifikaci synergií a sladění kompromisů a konfliktů napříč tématy nebo odvětvími.

Jak pracovní skupiny, tak workshopy zainteresovaných stran umožňují shromažďovat kvalitativní údaje a podrobné informace o vnímání lidí a mohou být velmi cenné pro porozumění obavám, motivacím a přesvědčením, a to jak individuálně, tak kolektivně pojatých. Zásadními body je zajistit, aby diskuse byla vedena jasným cílem, aby účastníci měli vztah k diskutovaným tématům a aby byly aktivity vedeny způsobem, který podporuje otevřenou a upřímnou komunikaci.

Existuje nespočet osvědčených participačních metod a nástrojů (viz např. [příručka MSP](#)), které mohou být použity v rámci pracovních skupin nebo workshopů zainteresovaných stran k usnadnění validace nebo dalších podnětů pro posouzení slabých míst a rizik.

Příklady metod zapojení:

- Pro diagnostiku a definování cílů a výzev a vytvoření společného základu: [vizionářství](#), [Pentagonální problém](#), [participativní mapování](#), [studijní kruhy a kognitivní mapování](#).
- Pro výměnu znalostí, sociální učení a spoluvytváření nových nápadů: [World Café](#), [Fish Bowl](#), cvičení s hraním rolí a [Pro Action Café](#).
- Pro podporu rozhodování a budování konsensu (tj. závazku jednat): [nenásilná komunikace](#), [otevřená fóra](#), [kulaté stoly](#), [regenerativní dialogy](#) a [participativní multikriteriální analýza](#).

Žádný nástroj ani metoda nejsou použitelné pro všechny situace a cíle. Pokud tedy interně nedisponujeme odbornými znalostmi, je třeba vyhledat profesionální poradenství při navrhování těchto činností a jejich vedení a zajistit tak pravděpodobnost úplného dosažení plánovaných cílů.

Pro pomoc při tvorbě příznivého prostředí bude možná nutné lépe porozumět potřebám, motivacím, obavám a přesvědčením lidí týkajícím se změny klimatu a adaptivního chování. Pomocí průzkumů a dotazníků, analýzy sociálních sítí nebo technik mapování výsledků se lze o převládajících hodnotách zainteresovaných stran a občanů dozvědět více a využít tyto informace k podnícení jednání. Obzvláště užitečné pro získání zpětné vazby, zvýšení informovanosti lidí a komunit a zapojení občanů do řešení řady zjištěných problémů jsou [průzkumy mezi občany](#) (viz např. [průzkum EK Eurobarometr](#)). Tyto průzkumy navíc podporují transparentnost a odpovědnost tím, že shromažďují názory občanů, které tak lze zahrnout do rozhodovacího procesu. Údaje získané z průzkumů mezi občany lze využít k identifikaci oblastí, které je třeba zlepšit při tvorbě plánu přizpůsobování, k rozhodování o koncepcích a programech na základě údajů a k hodnocení míry souhlasu s projednávaným předmětem nebo tématem. Lze sestavit specifické průzkumy mezi občany, např. za účelem získání informací pro identifikaci a stanovení priorit slabých míst vůči klimatu, rizik a možností přizpůsobení nebo jejich validace. Tato činnost může rovněž podpořit rozvoj příznivého prostředí pro realizaci vybraných možností přizpůsobení.

Krok 5: Realizace plánu

Po komunikaci, zapojení a propojení se zainteresovanými stranami a občany v předchozích krocích tvorby plánu přizpůsobení lze jeho relevantnost, věrohodnost a legitimitu dále posílit jejich zapojením do:

- tvorby plánů realizace vybraných opatření pro přizpůsobení s vyčíslenými náklady,
- identifikace příslušných zdrojů financování,
- tvorby plánů realizace koncepcí.

Zvláštní význam mají pro vytvoření příznivého prostředí, které usnadní provádění vybraných možností přizpůsobení **diskusní procesy**. Jinými slovy, znalostí a zkušeností lze využít při realizaci plánů přizpůsobování, když se spojíme se zainteresovanými stranami a občany a využijeme hodnoty sítí aktérů aktivizací společenských vztahů budováním místního společenského kapitálu zakořeněného na sociálním nebo kolektivním duchu lidí jako „společenských bytostí“ „propojených“ s ostatními lidmi. Porozumění tomu, co je třeba udělat pro realizaci plánu přizpůsobení, zainteresovanými stranami a občany, a jejich odpovědnost za to těmto účastníkům také poskytne největší šanci umožnit jim jednat jak kolektivně, tak individuálně. Tyto procesy mohou být

organizovány v různém měřítku, od obracení se na komunity až po mnohem širší celostátní shromáždění občanů. Několik nástrojů (viz např. tyto [pokyny pro komunitní dialog](#)) a úsilí v rámci některých probíhajících projektů financovaných EU (např. [PHOENIX](#) a [REAL DEAL](#)) mohou být zdrojem nápadů, jak tyto demokratické iniciativy v oblasti přizpůsobení se změně klimatu založit a realizovat.

Pro dosažení odolnosti vůči změně klimatu, tj. pro udržení a prohloubení mobilizace a zapojení občanů a zainteresovaných stran v průběhu času je zásadní **aktivní role** zainteresovaných stran a občanů. Toto zapojení lze podpořit prostřednictvím činnosti místních komunitních platform nebo živých laboratoří, které posilují účast zapojených s cílem zlepšit realizaci plánu (příklad viz rámeček vpravo).

Živá laboratoř na podporu realizace možností přizpůsobení

V rámci projektu H2020 BRIGAIID [město Antverpy aktivně pomáhalo při hledání testovacího místa](#) pro inteligentní zelené střešní systémy v rámci aktivity Living Lab. Město vyhlásilo otevřenou výzvu pro své občany, v níž oznámilo plány projektu BRIGAIID a požádalo o majitele, kteří by byli ochotni poskytnout svou střechu k otestování. Po celou dobu trvání projektu probíhaly na testovacím místě návštěvy zainteresovaných stran, občanů a odborníků.

Přechod od úvah k činům vyžaduje zvážení klíčových pák k dosažení mobilizace a změny chování na individuální a kolektivní úrovni (viz související [příběh úspěchu](#) Climate-KIC). Existují však i jiné typy stimulace než jen využití vnitřních hodnot a motivací zainteresovaných stran a občanů. [Nástroje environmentální politiky \(EPI\)](#) (definované jako pobídkové nástroje navržené a prováděné za účelem přizpůsobení individuálních rozhodnutí kolektivně dohodnutým cílům) mohou podnítit změnu chování prostřednictvím náležitých pobídek nebo naopak demotivací a změnu podmínek, které usnadňují např. financování konkrétních možností snížení rizik. Tyto nástroje mohou zlepšit stávající koncepční rámec tím, že budou spíše motivovat než nařizovat změny chování, které mohou vést k přizpůsobení.

Dalším krokem je zavedení **procesů spolurozhodování**, např. [zelený participativní rozpočet](#) (viz rámeček níže), v jehož rámci se občané mohou přímo podílet na přerozdělování veřejných rozpočtů a vynakládání prostředků na řešení změny klimatu. Prostřednictvím tohoto nástroje členové komunity rozhodují o přidělování a rozdělování prostředků na reálné projekty a iniciativy v oblasti klimatu.

Osvědčené postupy v oblasti spolurozhodování: Lisabonský zelený participativní rozpočet

Participativní rozpočty představuje formu účasti občanů, díky níž mají občané účinnou rozhodovací pravomoc ohledně části obecního rozpočtu. Lisabon byl jedním z prvních velkých evropských měst, které přijalo participativní rozpočty v obecním měřítku, včetně (od roku 2018) zelených participativních rozpočtů se zaměřením na návrhy na „udržitelnější, odolnější a ekologičtější město“. Tento přístup vychází z hybridního modelu, který kombinuje procesy osobního projednávání s webovými platformami pro hlasování o projektech na zmírnění změny klimatu a přizpůsobení se této změně a jejich výběr na základě rozhodnutí místních občanů.

Krok 6 – Sledování a hodnocení

Pro region nebo místní orgán je také důležité sledovat a vyhodnocovat průběh plánovaných opatření a kontrolovat skutečné výsledky v porovnání s cíli, které byly stanoveny na začátku (viz [UAST v rámci Climate-ADAPT](#)). Toto sledování a hodnocení (S+H) umožňuje poučit se a zamyslet se nad účinností a případnými vedlejšími účinky plánu přizpůsobení. O pokroku v porovnání s několika ukazateli by měli být pravidelně informováni také příslušní rozhodovací činitelé a zainteresované strany, aby se vybudovala důvěra a také kapacita přizpůsobení.

Hodnocení a sledování přizpůsobení však může být náročné, zejména pokud jde o hodnocení dosažení požadovaných výsledků ^(Ref2). Hlavní potíže souvisejí s nesouladem časových rámců (tj. délka doby, která je potřebná k realizaci požadovaných opatření pro přizpůsobení v daném rozsahu a měřítku v porovnání s dobou, za kterou mohou tato opatření přinést přínosy), s omezeními v dostupnosti údajů, včetně výchozích údajů, a s finančními náklady a potřebnými závazky k zajištění udržitelnosti dlouhodobého sledování. Při zapojení zainteresovaných stran a občanů do procesu zpětné vazby a zlepšování sledování a hodnocení plánu je možné čelit těmto výzvám lépe a pomoci tomu, aby byl plán i nadále odpovídající účelu. Kromě toho se může jednat o účinný systém podpory kolektivních i individuálních opatření v oblasti klimatu, od zvyšování znalostí a povědomí veřejnosti až po vzdělávání mladších generací.

[Občanská věda](#) (definovaná jako vědecký výzkum prováděný za účasti široké veřejnosti) může být podpůrným nástrojem, který pomůže včas dosáhnout soustavného cyklu zlepšování. Občané mohou být zapojeni do sledování příslušných proměnných souvisejících s realizací plánu přizpůsobení se změně klimatu, aby se (za přispění zainteresovaných stran a občanů) zamysleli nad tím, co v konkrétním kontextu funguje dobře a co ne. Tím se zvýší porozumění a informovanost a pomůže se zajistit relevantnost, věrohodnost a legitimita vylepšení plánu, a tím se podpoří další rozhodnutí k jednání – což povede k výše zmíněnému cyklu zlepšování.

Hlavní otázky, které bude třeba zodpovědět, jsou:

- Výstupy – Do jaké míry jsou opatření plánu realizována?
- Výsledky – Do jaké míry se snížil výskyt slabých míst a rizika v oblasti klimatu? (Např. snížená citlivost na nebezpečí související s klimatem nebo zvýšená související kapacita přizpůsobení nebo snížené vystavení slabých míst vůči nebezpečím souvisejícím s klimatem.)

Zkušenosti s občanskou vědou v oblasti klimatu v rámci EU

EK podpořila několik projektů občanské vědy, které zahrnují výzkumné metodiky podporující mobilizaci občanů v oblasti klimatu (příklady: [program SwafS](#), projekt [eu-citizen.science](#) nebo [projekt AURORA](#) – s aktuálním zapojením 7 000 občanských vědců v celé Evropě, kteří se mají stát občany s téměř nulovými emisemi). Dalším příkladem je britský projekt [Nature's Calendar](#), který efektivně využívá občanskou vědu ke sledování dopadů změny klimatu na volně žijící živočichy.

Příloha – Další popis klíčových nástrojů

Tato příloha obsahuje podrobnější informace o některých klíčových nástrojích na podporu mobilizace a zapojení zainteresovaných stran a občanů. V tomto kontextu je pojem „nástroj“ chápán široce a zahrnuje jak skutečné nástroje, tak i pokyny, metodiky, platformy, osvědčené postupy nebo jiné prostředky.

TYPE OF TOOL



Tool



Guideline



Methodology



Platform



Good Practice

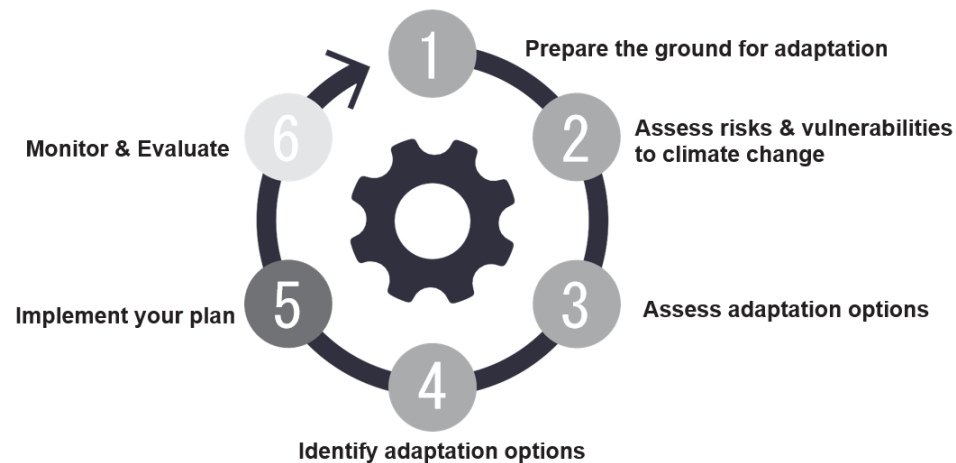


Other

Příloha obsahuje několik informačních listů s důležitými informacemi o jednotlivých nástrojích, konkrétně:

- Hlavní popis
- Jak nástroj funguje
- Obecné tipy a rady, jak nástroj používat
- Literatura, včetně klíčových dokumentů použitých pro vypracování popisů, které poskytují další informace
- Čas, dovednosti a zdroje potřebné pro použití nástroje
- Očekávané výstupy a výsledky
- Potenciální překážky a omezení

U každého nástroje uvádíme také obrázek, na kterém je uveden typ nástroje a kroky RAST, které může podporovat (viz příklad vpravo). Kroužky jsou vybarveny **tmavě zeleně**, pokud je pro daný krok obzvláště užitečné a **světle zeleně**, pokud může být nástroj užitečný i v této fázi.



SEZNAM NÁSTROJŮ

.....	1
Příručka pro obce a města: jak mobilizovat a zapojit zainteresované strany a občany do plánování a realizace opatření k přizpůsobení se změně klimatu vlastními silami	2
Úvodem	2
Cíle a oblast působnosti	2
Krok 1: Příprava podmínek pro přizpůsobení	6
Jak si vytvořit svoji vlastní strategii mobilizace a zapojení	6
Podpora mobilizace a zapojení zainteresovaných stran	8
Podpora mobilizace a zapojení občanů	8
Kroky 2, 3 a 4: Identifikace a posouzení slabých míst v oblasti klimatu, rizik a možností přizpůsobení	10
Krok 5: Realizace plánu	11
Krok 6 – Sledování a hodnocení.....	13
Příloha – Další popis klíčových nástrojů	14
01 ANALÝZA ZAINTERESOVANÝCH STRAN	17
02 KOMUNIKACE NA TÉMA ZMĚNA KLIMATU	19
03 INFORMAČNÍ KAMPAŇ	22
04 STRATEGIE PROSAZOVÁNÍ V OBLASTI KLIMATU	25

05 PRŮZKUMY MEZI OBČANY	27
06 KLIMATICKÉ SHROMÁŽDĚNÍ OBČANŮ	29
07 ZELENÝ PARTICIPATIVNÍ ROZPOČET	32
08 KOMUNITNÍ PLATFORMY	35
09 POBÍDKY V RÁMCI EPI	37
10 OBČANSKÁ VĚDA	39
Literatura	41

01 ANALÝZA ZAINTERESOVANÝCH STRAN

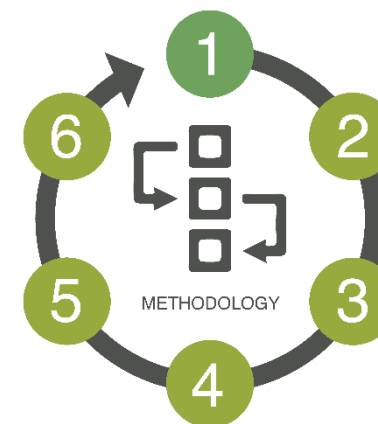
Mapování a analýza zainteresovaných stran je proces identifikace a kategorizace různých skupin osob, jako jsou organizace nebo jednotlivci, kteří ovlivňují plán přizpůsobení se na změnu klimatu, nebo jsou jím ovlivňováni.

To je klíčovým předpokladem pro rozvoj účinných komunikačních strategií a pomůže maximalizovat pozitivní dopad plánu v oblasti klimatu. Jako takový je klíčový pro pochopení asymetrie moci, tj. kteří aktéři nebo zainteresované strany mají větší a menší moc, a potenciálních zdrojů odporu, tj. skupin, které budou potenciálním změnám nebo novým iniciativám oponovat. V průběhu celého participačního procesu je důležité zlepšování strategií na podporu zapojení zainteresovaných stran, aby se tak maximalizoval pozitivní dopad plánu přizpůsobení se změně klimatu.

JAK TO FUNGUJE

Základním prvkem je identifikace ekosystému zainteresovaných stran. Bude nutné vypracovat vstupní seznam a doplnit jej pomocí kombinace online průzkumu, pracovních skupin, dotazníků, polostrukturovaných rozhovorů nebo „[technik sněhové koule](#)“. V rámci tohoto procesu je možné představit zainteresovaným stranám plán přizpůsobení: vysvětlit, co se od nich bude požadovat, co mohou získat na oplátku za svou účast a proč je jejich podíl tak důležitý.

V dalším kroku je možné shromáždit informace o jednotlivých zainteresovaných stranách, například o jejich problémech/znepokojeních, klíčových potřebách a prioritách, úrovni vlivu a zájmu. Díky tomu bude možné lépe určit úroveň zapojení potřebnou pro každou skupinu zainteresovaných stran.



TIPY

Mapu zainteresovaných stran je vhodné průběžně rekapitulovat a aktualizovat při přechodu z jednoho kroku RAST do dalšího v rámci cyklu plánování přizpůsobení se změně klimatu. Složení zainteresovaných stran se bude v průběhu času pravděpodobně měnit, stejně jako jejich význam či vliv na konkrétní opatření, do kterých se mohou zapojit.

LITERATURA

Metodika projektu H2020 [RESIN](#) pro zapojení zainteresovaných stran

[Climate-ADAPT: Identifikace a zapojení zainteresovaných stran](#)

Příklad mapování zainteresovaných stran pro přizpůsobení se změně klimatu: [Projekt ECO-CITIES Manchester](#)

V neposlední řadě je také možné analyzovat vztahy mezi zainteresovanými stranami a lépe tak porozumět rovnováze sil, závislostem, informačním tokům nebo vlivům.



Potřeba času



Pokud jde o mapování zainteresovaných stran, závisí na velikosti a složitosti např. zvažovaných variant. Například u menších území může být proces dokončen během několika dnů, zatímco u větších může trvat až několik týdnů. Provedení analýzy zainteresovaných stran vyžaduje další čas, který rovněž souvisí s velikostí a složitostí plánu.



Dovednosti



Předchozí zkušenosti nejsou u mapování zainteresovaných stran nutné, avšak pro navázání kontaktu s nimi a shromažďování informací jsou zapotřebí dobré interpersonální a komunikační dovednosti. Velkou výhodou je schopnost informace syntetizovat a jasně a stručně prezentovat. K analýze zainteresovaných stran však může být nutná odborná podpora.



Prostředky



Pro zapojení zainteresovaných stran jsou potřebné především prostředky v podobě lidí, kteří jsou přiděleni k provádění práce. Pokud jde o analýzu zainteresovaných stran, bude možná potřeba mít tým k provedení průzkumu nebo dotazníků pro možnost získání informací o očekáváních a zájmech jednotlivých zainteresovaných stran. Pro analýzu vztahů mezi zainteresovanými stranami jsou zapotřebí specifické nástroje, např. analýza sociálních sítí s navazujícími softwarovými nástroji.

OČEKÁVANÉ VÝSTUPY A VÝSLEDKY

- ★ Seznam zainteresovaných stran (včetně kontaktních údajů na referenční osoby), které mohou významně přispět k plánu přizpůsobení se.
- ★ Identifikace a porozumění zájmům, potřebám a očekáváním těchto zainteresovaných stran.
- ★ Identifikace potenciálních konfliktů nebo námitek, které z pohledu různých zainteresovaných stran mohou vzniknout.

POTENCIÁLNÍ OMEZENÍ A PŘEKÁŽKY

Proces mapování mohou ztěžovat omezení v přístupu k informacím o některých zainteresovaných stranách nebo v jejich dostupnosti.

Neúplné zastoupení: proces mapování zainteresovaných stran může být subjektivní, protože může záviset na individuálních pohledech nebo preferencích. Procesem je tak možné vyloučit některé zainteresované strany, které by mohly mít vliv na plánování přizpůsobení se změně klimatu.

Složitost a měnící se prostředí: proces může být složitý a může být nutné jej absolvovat několikrát, protože zainteresované strany a jejich postoje se v průběhu času vyvíjejí.

02 KOMUNIKACE NA TÉMA ZMĚNA KLIMATU

Jak ukázaly mnohaleté snahy o opatření v oblasti klimatu, není komunikace na téma změna klimatu jednoduchým úkolem a zaslouží si zvláštní pozornost. V publikaci „Příručka pro autory IPCC o zásadách efektivní komunikace a zapojení veřejnosti do problematiky změny klimatu“ se vysvětluje, že klíčovými zásadami komunikace na téma změna klimatu jsou „mluvit o skutečném světě“, „navázat na to, na čem lidem záleží“ a „vyprávět příběhy lidí“.

To, jak se lidé v dané situaci cítí, má silný vliv na jejich rozhodování, jak reagovat (a případně jednat), tj. to, že mají lidé lepší informace, neznamená to nutně, že budou jednat. Z literatury vyplývá, že pro praktické rozhodování, pro porozumění rizik a pro motivaci jsou důležité emoce.

JAK TO FUNGUJE

Popisné nástroje s atraktivními obrázky, vizuálními prvky a působivým vyprávěním mohou upoutat pozornost lidí a aktivovat jejich emoce, a tak s větší pravděpodobností vyvolat změny v chování, pokud jde o opatření v oblasti klimatu.

Jako příklad lze uvést pokyny IPCC na pomoc vědcům při komunikaci na téma změna klimatu, které obsahují šest klíčových zásad, jež je mají podpořit při zapojení veřejnosti. Komunikační tým IPCC například vysvětluje, že je třeba být opatrný s údaji o změně klimatu, které se mají sdělit, protože „velká čísla“ týkající se změny klimatu (např. globální průměrné cílové teploty, koncentrace oxidu uhličitého v atmosféře) se nevztahují k tomu, co lidé každodenně prožívají. Většina lidí chápe svět spíše prostřednictvím anekdot a příběhů než statistik a grafů, takže přesvědčivý příběh pomůže vyprávět snaha o vypravěčskou strukturu a ukázání lidské tváře za vědeckými poznatky při prezentaci informací.



LITERATURA

[Příručka IPCC pro autory ohledně zásad účinné komunikace a zapojení veřejnosti do problematiky změny klimatu](#)

Nadace CMCC připravila několik webových seminářů na téma konkrétních aspektů komunikace na téma změna klimatu, konkrétně:

- [Jak mluvit o změně klimatu tak, aby to mělo smysl?](#)
- [Žurnalistika a věda: vypravěčské umění na téma změny klimatu](#)
- [Změna klimatu a dezinformace: současný stav a jak se s tím vypořádat](#)

**Potřeba času**

Pokud se na komunikaci na téma změna klimatu zaměříme a věnujeme jí zvláštní pozornost, čas potřebný k zavedení komunikační strategie se výrazně nezvýší.

**Dovednosti**

Jsou zapotřebí dobré komunikační schopnosti spojené s vizuálními dovednostmi a důkladnými znalostmi v oblasti změny klimatu. Zkušenosti s vyprávěním příběhů mohou být velkou výhodou.

**Zdroje a prostředky**

Smysluplná komunikační kampaň na téma změna klimatu vyžaduje značné prostředky, včetně pečlivě zpracovaných vizuálních materiálů, o něž se sdělení založená na důkazech mají opírat.

OČEKÁVANÉ VÝSTUPY A VÝSLEDKY

- ★ Přizpůsobení komunikační strategie k lepšímu předávání informací, které povede ke zvýšení povědomí o dopadech změny klimatu a účinnému snížení počtu slabých míst a zvýšení kapacity přizpůsobení se změně klimatu.
- ★ Jasná sdělení, která zjednodušují složité vědecké informace na téma změna klimatu a činí je srozumitelnými pro širokou škálu občanů a zainteresovaných stran. Poskytování doporučení v rámci více cest komunikace a maximalizace dosahu a dopadů komunikace na téma změna klimatu, čímž se zvýší povědomí o cílových skupinách (např. zranitelné skupiny, konkrétní odvětví atd.).

POTENCIÁLNÍ OMEZENÍ A PŘEKÁŽKY

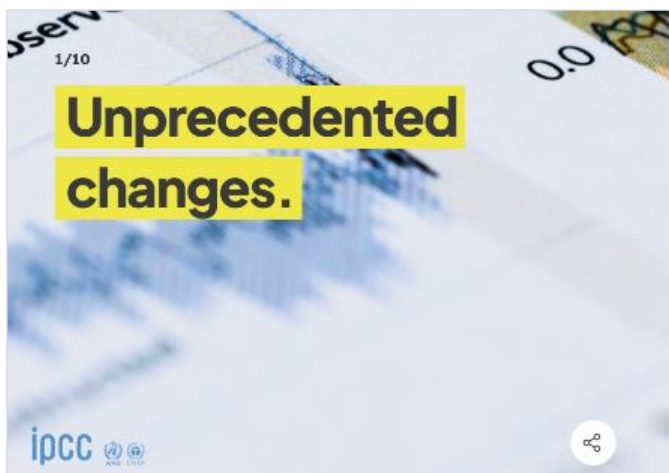
Jazyk a terminologie: Změna klimatu je téma složité a používání vědeckého žargonu a odborných termínů může být pro mnoho lidí obtížně srozumitelné. Může být proto užitečné používat pokud možno jednoduchý jazyk a terminologii, které jsou přístupné širokému okruhu příjemců.

Kulturní a sociální bariéry: Rozdílné kulturní a sociální prostředí může ovlivnit vnímání a chápání změny klimatu a jejích rizik a dopadů.

Politické a ideologické rozdíly: Změna klimatu se stala politicky polarizovaným tématem a přesvědčení a hodnoty jednotlivců mohou ovlivnit, to jak si vykládají a přijímají vědecké důkazy. To je v komunikační strategii nutné vědomě zohlednit.

PŘÍKLADY NÁSTROJŮ

Web [s grafickými prostředky IPCC týkajícími se fyziky změny klimatu](#) poskytuje smysluplné příklady osvědčených postupů v oblasti komunikace na téma změna klimatu (viz příklad níže).



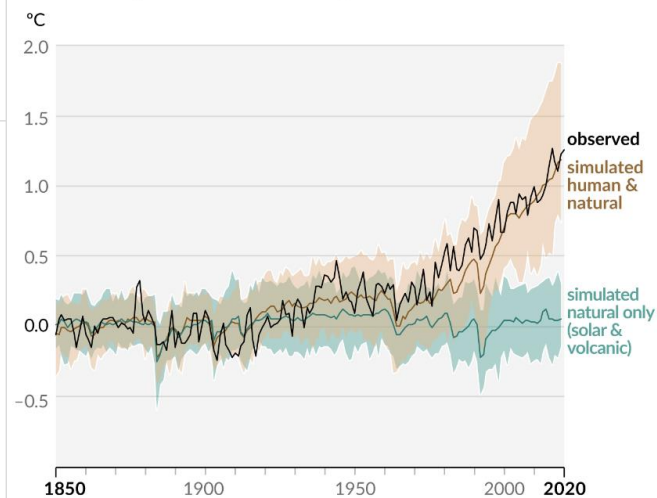
1/10 Unprecedented changes.

Scientists have known for decades that the Earth is warming. The rise in global temperatures since the late 19th century is unprecedented over thousands of years.

It is unequivocal that humans are causing the warming. Changes in the sun's activity and volcanic eruptions are not the cause of the warming trend.

LEARN MORE →

(b) Change in global surface temperature (annual average) as **observed** and simulated using **human & natural** and **only natural** factors (both 1850–2020)



Panel (b) shows that this warming is not caused by solar activity or volcanic eruptions, which are the natural factors that can influence our climate over these time scales.

03 INFORMAČNÍ KAMPAŇ

Cílem informační kampaně je informovat zainteresované strany a občany o jejich slabých místech a rizicích spojených se změnou klimatu a poskytnout jim obecné pokyny, jak se aktivně přizpůsobit a být lépe připraveni na tyto změny.

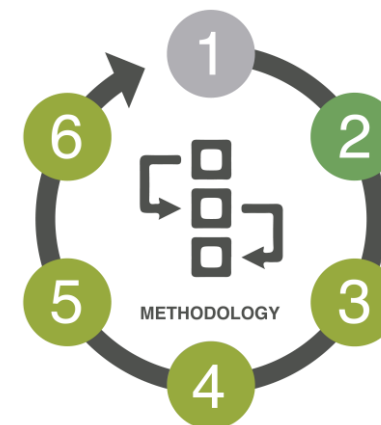
Cílem tohoto nástroje je podpořit změny chování jednotlivců a společnosti směrem k přizpůsobení se změně klimatu prostřednictvím cílených komunikačních strategií v určitém časovém období. Podporou zapojení zainteresovaných stran a občanů a zvyšováním kapacity přizpůsobení se změně klimatu jsou kampaně na zvyšování povědomí často důležitými součástmi procesu přizpůsobení.

JAK TO FUNGUJE

V prvním kroku je nutné definovat své poslání a konkrétní cíle, jako je zvýšení povědomí o určitém problému, zvýšení angažovanosti nebo změna vnímání.

Poté je třeba tuto informační kampaň začlenit do své celkové komunikační strategie a přizpůsobit ji cílovým skupinám. To znamená zjistit o nich co nejvíce (např. motivace, obavy atd.).

Při přípravě sdělení nezapomínáme na to, aby bylo stručné, jasné a zapamatovatelné, a doplníme přesvědčivý obsah, kterým sdělení podpoříme. Informace lze sdělovat prostřednictvím několika různých mediálních platforem (např. televize, internet, sociální sítě, noviny, akce pro veřejnost, kampaně pro školy atd.).



TIPY

Klíčem k úspěchu je často spuštění informačních kampaní na několika mediálních platformách současně. Dbáme na to, aby se sdělení přizpůsobilo jednotlivým způsobům komunikace.

LITERATURA

Platforma Climate-ADAPT poskytuje vyčerpávající [popis osvětových kampaní jako možnosti přizpůsobení](#).

Jako příklad rozsáhlé osvětové kampaně lze použít komunikační kampaň Evropské komise na téma změna klimatu „[Vize pro svět, který se vám líbí](#)“.

**Potřeba času**

Bude záviset na předchozích zkušenostech s komunikací na téma změna klimatu a na konkrétních požadavcích, které pro svou kampaň určíme. Bude nutné posoudit, jaké je vhodné načasování komunikace, aby se k příjemcům dostala ve správný čas.

**Dovednosti**

Pozitivní výhodou jsou předchozí znalosti efektivní komunikace v oblasti změny klimatu. Je třeba poznat a pochopit své publikum, umět vytvářet jasná a stručná sdělení a jasně vymezit účel komunikace, tj. zda je cílem komunikační kampaň informovat, přesvědčit nebo mobilizovat.

**Zdroje a prostředky**

V závislosti na rozsahu kampaně může být zapotřebí tým, který bude pracovat na marketingu, návrhu, vývoji a oslovování / technologických zdrojích: online platformy, sociální sítě, e-mailový marketing atd. K měření účinnosti kampaně lze použít specializované nástroje, jako je sledování návštěvnosti webových stránek nebo atribuční studie.

OČEKÁVANÉ VÝSTUPY A VÝSLEDKY

- ★ Zvýšené povědomí a porozumění dopadům změny klimatu a možnostem přizpůsobení (koncepce, postupy, technologie atd.).
- ★ Větší zapojení a účast veřejnosti nebo zainteresovaných stran a podněty ke změně postojů a chování.
- ★ Zvýšení důvěry ve spolehlivé zdroje informací a přispění ke snížení dezinformovanosti a mylných informací o otázkách změny klimatu mezi zainteresovanými stranami a občany.

POTENCIÁLNÍ OMEZENÍ A PŘEKÁŽKY

Přístupnost: Pokud jsou informace dostupné pouze určitými cestami, nemusí se dostat ke všem členům cílové skupiny.

Finanční omezení: Provádění rozsáhlých kampaní může být nákladné a omezené zdroje mohou dosah kampaně omezit.

Riziko omezeného vnímání: pokud se problémy zdají být vzdálené a nereálné, může to snížit účast zainteresovaných stran a účinnost kampaně, např. lidé nemusí vnímat hodnotu nebo význam sdílených informací.



PŘÍKLADY OPATŘENÍ

- ★ Níže je možné seznámit se s příkladem osvětové kampaně průkopnického charakteru týkající se přizpůsobení se změně klimatu: „[Nizozemsko žije s vodou](#)“.



Cartoon from the 'The Netherlands Lives with Water' public awareness campaign featuring Peter Timofeeff

1. What is the purpose of the 'The Netherlands Lives with Water' public awareness campaign?

February 2003 saw the start of the multimedia public awareness campaign 'The Netherlands Lives with Water'. The campaign aims to explain the government's policy of 'giving water more room' and encourage support for it.

Initially, the campaign pressed home the message that the climate is changing and that this has consequences for water management in the Netherlands. Gradually, the campaign puts into plain words what measures such as storing water mean in practice. Moreover, it highlights the efforts the national government, provincial authorities and water boards are undertaking across the Netherlands to keep the country safe and dry.

Research showed that the public estimated the campaign to be informative and believable. The awareness that the government is effecting measures to balance the effects of climate change has increased significantly. At the end of 2003, 82% of the population recognised the social importance of measures to protect against flooding, and 72% endorsed the proposition that this would have to involve 'giving water more room'. Weatherman and 'Water Ambassador' Peter Timofeeff is seen as an appealing and likeable expert. On national and regional radio and television, he brings the problems and solutions to peoples' attention through cartoons and personal appearances.

Source: www.nederlandleeftmetwater.nl

- ★ Evropská komise zahájila osvětovou kampaň „[Klima ovládáš ty](#)“, jejímž cílem bylo povzbudit lidi k malým změnám v jejich každodenním chování v souvislosti se změnou klimatu. Popis hlavních cílů, cílových skupin, návrhu a obsahu této kampaně je k dispozici [zde](#).
- ★ Zde je ukázka videa v rámci [osvětové kampaně zaměřené na přizpůsobení se povodňovému riziku](#) z dílny nizozemského ministerstva pro infrastrukturu a vodní hospodářství.
- ★ Alternativou k „běžným“ osvětovým kampaním je hra s názvem [Change Game](#) (Změna hry), kterou vytvořila nadace CMCC. Jedná se o „řešení formou hry, které pomáhá zvyšovat povědomí a zlepšovat porozumění složitým transformačním výzvám, jimž lidstvo čelí při řešení změny klimatu“.

04 STRATEGIE PROSAZOVÁNÍ V OBLASTI KLIMATU

Strategie prosazování vedená městem nebo regionem je proces, jehož cílem je ovlivnit změny na místní, regionální a dokonce i celostátní úrovni. Města a regiony mohou využít svůj politický vliv, prostředky a místní znalosti ke zvýšení povědomí o konkrétních tématech a k mobilizaci podpory občanů a zainteresovaných stran prostřednictvím různých druhů jednání. Mezi běžné strategie tohoto typu patří prosazování koncepcí, vytváření koalic, osvětové kampaně, zapojení volených představitelů a právní kroky.

JAK TO FUNGUJE

Strategie prosazování opatření v oblasti změny klimatu se značně liší v závislosti na typu opatření, která jednotlivé obce nebo regiony využívají. Všechny tyto strategie však musí být přizpůsobeny konkrétnímu kontextu, vycházet z dobře strukturovaného plánu, využívat komunikační strategii a být zaměřeny na jasně určenou cílovou skupinu.

Klíčová sdělení musí silně rezonovat s kontextem a charakteristikami cílových skupin, jako jsou potřeby, obavy a motivace k navrhovaným inovacím v oblasti klimatu. Je nutné ujistit se, že jsou sdělení přizpůsobená místním podmínkám, jasná, stručná a přesvědčivá.

Úspěch strategie prosazování opatření v oblasti změny klimatu závisí na mnoha faktorech, například na tom, zda je proces dostatečně flexibilní, aby jej bylo možné v průběhu času upravovat a zdokonalovat na základě důkladného sledování, hodnocení a učení.



TIPY

Nezapomínáme, že prosazování vyžaduje vytrvalost a dlouhodobé odhodlání k dosažení cílů a že úspěch nemusí být okamžitý.

LITERATURA

[Popis strategií prosazování](#) v rámci platformy Climate-ADAPT

[Příručka prosazování zájmů v Evropském hospodářském a sociálním výboru \(European Economic and Social Committee, EESC\)](#)

**Potřeba času**

Některé strategie prosazování mohou vyžadovat měsíce nebo roky plánování a příprav, než je bude možné realizovat, zejména pokud zahrnují budování koalice příznivců, provádění výzkumu nebo tvorbu komunikačních materiálů. Doba realizace se tak pohybuje od minimálně několika týdnů až po několik let (například právní řízení – soudní spory týkající se klimatu apod.).

**Dovednosti**

Klíčová je znalost veřejných koncepcí a komunikačních strategií.

**Zdroje a prostředky**

Potřeba prostředků se značně liší v závislosti na strategii, rozsahu kampaně prosazování opatření týkajících se změny klimatu a doprovodných aktivitách. Náklady se celkově mohou pohybovat od několika tisíc až po stovky tisíc EUR.

OČEKÁVANÉ VÝSTUPY A VÝSLEDKY

- ★ Zvýšená medializace a veřejná diskuse o této problematice
- ★ Vytváření nových partnerství a koalic pro řešení problému.
- ★ Přístup k prostředkům a službám pro osoby, kterých se problém týká.
- ★ Vytváření nových programů nebo iniciativ k řešení problému.
- ★ Zapojení a účast zainteresovaných stran na řešení problému.

POTENCIÁLNÍ OMEZENÍ A PŘEKÁŽKY

Existuje několik potenciálních překážek úspěchu, mezi něž patří například nedostatek jasné a na potřeby orientované komunikace, nedostatek prostředků/zdrojů nebo jejich chybné využívání, odpor ke změnám, politická polarizace, nedostatečné povědomí veřejnosti, odpor kladený mocenskými zájmy a právní překážky.



05 PRŮZKUMY MEZI OBČANY

Průzkumy mezi občany slouží ke zjišťování zpětné vazby a názorů obyvatel a občanů na konkrétní problémy. Je možné využít je jako účinný a rychlý nástroj, který nám pomůže lépe porozumět potřebám a názorům občanů a zajistit, aby plán přizpůsobení se změně klimatu odrážel priority lidí a byl s nimi v souladu.

Mohou přispět k podpoře transparentnosti a odpovědnosti tím, že dají obyvatelům možnost vyjádřit se k rozhodovacímu procesu. Mohou být také velmi užitečným nástrojem pro shromažďování zpětné vazby ke stávajícím i minulým a budoucím plánům a podpořit zvyšování informovanosti obyvatel a komunit o klíčových tématech.

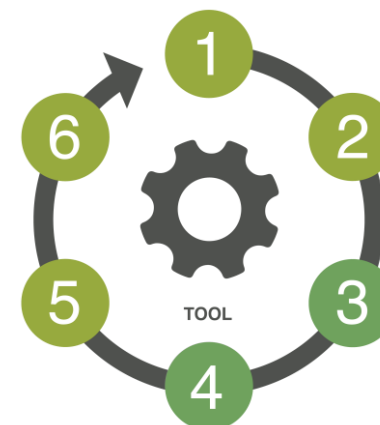
JAK TO FUNGUJE

Průzkum musí vycházet z účinných technik návrhů průzkumů, které zajistí statistickou spolehlivost a platnost. K tomu je nutný plán výběru vzorku populace, jehož cílem je identifikace cílové populace a metody výběru občanů.

Je třeba stanovit jasné a stručné otázky a vhodné možnosti odpovědí. Průzkum mezi občany lze použít k různým účelům, například k hodnocení úrovně porozumění občanů určitému tématu nebo koncepci, souhlasu s konkrétním tématem nebo plánem, nápadů a návrhů na projekty nebo ke sledování vývoje veřejného mínění v čase.

TIPY

Průzkumy mezi občany je možné využít k určení rozsahu dalších klíčových nástrojů zapojení, jako je například klimatické shromáždění občanů nebo participativní



LITERATURA

[Průzkum](#) zahájený v rámci projektu IMPETUS financovaného EU v sedmi regionálních komunitách v Evropě. Tento průzkum umožní formování přizpůsobení na změnu klimatu s dlouhodobým přínosem a identifikaci dalších příležitostí zapojení do aktivit zaměřených na přizpůsobení se změně klimatu.

Evropská komise [Otevřená konzultace na téma strategie Evropské unie pro přizpůsobení se změně klimatu](#)

[Průzkum mezi občany](#) provedený městem Drážďany (Německo), který zjišťuje názory a potřeby týkající se několika klíčových témat, včetně stavu životního prostředí a zapojení komunit



Potřeba času



Čas potřebný k vypracování průzkumu se bude lišit v závislosti na zkušenostech s používáním tohoto nástroje. Provedení průzkumu závisí na jeho rozsahu a velikosti a obvykle trvá několik týdnů.



Dovednosti



Jsou nutné zkušenosti s výzkumnými metodami a statistikou, jakož i s předmětem průzkumu. Pro zajištění spolehlivých výsledků může být vhodné vyhledání pomoci odborníků.



Zdroje a prostředky



V rámci rozsahu jsou určité prostředky nezbytné. Některé průzkumy mezi občany lze realizovat pomocí online platformy nebo zasláním papírových dotazníků občanům. Jako takové jsou relativně levné, rychlé a snadno se navrhují ve srovnání s mnoha dalšími nástroji zapojení zainteresovaných stran, které jsou obsaženy v této příručce. Jiné průzkumy mohou být složitější kvůli většímu vzorku a je nejlépe je provádět s podporou specializovaného dodavatele.

OČEKÁVANÉ VÝSTUPY A VÝSLEDKY

- ★ Podpora účasti veřejnosti na demokratickém procesu v podobě poskytnutí platformy pro vyjádření názorů, potřeb, priorit a obav občanů.
- ★ Zpětná vazba k možnostem přizpůsobení, projektům nebo koncepcím a jejich hodnocení.
- ★ Pomoc při odhalování rozdílů a vnímání mezi různými demografickými skupinami.
- ★ Srovnávání vnímání občanů a jejich a priorit, například ve srovnání s jinými městy a regiony.

POTENCIÁLNÍ OMEZENÍ A PŘEKÁŽKY

Pro adekvátní řešení průzkumu jsou často zapotřebí odborné znalosti.

Zkreslení výběru vzorku může potenciálně vést k nedostatečné platnosti výsledků, a proto může vést k omezenému rozsahu zobecňování závěrů na větší skupinu.



06 KLIMATICKÉ SHROMÁŽDĚNÍ OBČANŮ

Klimatické shromáždění občanů je demokratický proces, který účastníkům umožňuje vést dialog a společně vytvářet řešení. Jeho cílem je zapojit občany do projednávání obecních, regionálních, vnitrostátních i mezinárodních koncepčních dokumentů v oblasti změny klimatu a diskusi o nich. Tím, že se obyčejní lidé dostanou k řídicímu stolu, mohou významně přispět k posílení nebo obnovení politické legitimacy a odpovědnosti v očích veřejnosti. Shromáždění mají deliberativní charakter, což znamená, že jsou založena na metodě dialogu a argumentace mezi účastníky.

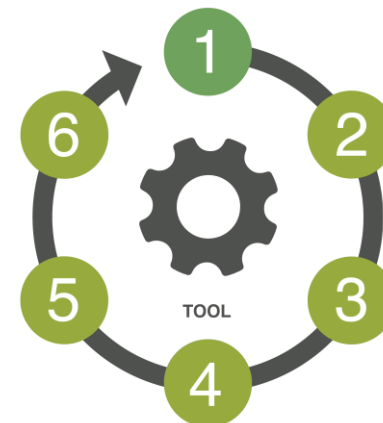
V posledním desetiletí se stále více prosazují jako prostředek k řešení klíčové potřeby: zajištění spravedlivého a inkluzivního klimatického přechodu a společenské transformace.

JAK TO FUNGUJE

Proces začíná vytvořením nezávislého výboru odborníků, jehož úkolem je spoluurčit časový rámec, hlavní otázky a témata a plán následných opatření pro shromáždění.

Členy shromáždění pak je třeba vybírat prostřednictvím třídění, přičemž by se měly zvážit faktory jako věk, pohlaví, příjem, vzdělání a zeměpisná poloha. Je důležité, aby byl čas a úsilí občanů vynaložené ohodnocovány finanční odměnou a dostávali cestovní náhrady a pomoc v oblasti péči o děti.

Občanské shromáždění pro klima může mít tři klíčové prováděcí kroky: krok učení, krok projednávání a krok doporučení.



TIPY

Dvěma klíčovými kritérii úspěchu je zajištění jasných podmínek pro následné kroky rozhodujících činitelů od samého počátku a řádná mediální kampaň a veřejná podpora široké celospolečenské koalice. Tato kritéria pomáhají zvýšit tlak veřejnosti potřebný k dalšímu zajištění realizace doporučení vzešlých ze shromáždění.

LITERATURA

[Znalostní síť na téma klimatická shromáždění](#)

Projekt [Klimatická shromáždění občanů: učení se s Evropou, z Evropy a pro Evropu](#)

Jako regionální příklad lze použít klimatické shromáždění občanů pro sídelní celek [Cambridge](#).

**Potřeba času**

K návrhu celého procesu je nutné značné množství času a úsilí. Zkušenosti s realizací shromáždění ukazují časové rozpětí mezi 6 a 20 týdny. Některé jsou nyní dokonce trvalé, čímž je na ně vyčleněn roční rozpočet.

**Dovednosti**

Členové klimatického shromáždění občanů nepotřebují žádné specifické zkušenosti ani předchozí znalosti o tématech, o nichž se bude diskutovat. Důležitý je proaktivní a pozitivní přístup a ochota spolupracovat. Pro všechny členy je však třeba pečlivě naplánovat vzdělávání, aby byla zajištěna společná znalostní základna.

**Zdroje a prostředky**

Dobře navržené klimatické shromáždění občanů vyžaduje významné úsilí ze strany prováděcí instituce. Je zapotřebí individuální koordinace mezi různými resorty daného orgánu, což vyžaduje spolupráci s kolegy napříč jednotlivými odděleními. Kromě odborných znalostí v oblasti deliberativní praxe a řízení v oblasti klimatu pro nezávislý odborný výbor může být zapotřebí čerpat ze specifických komunitních platforem a mít vyškolené facilitátory, kteří budou v procesu nápomocni.

OČEKÁVANÉ VÝSTUPY A VÝSLEDKY

- ★ Zvýšené povědomí veřejnosti, její informovanosti a zvýšené prosazování, pokud jde o otázky změny klimatu a potřebu opatření v oblasti klimatu.
- ★ Soubor doporučení nebo návrhů koncepčních dokumentů.
- ★ Širší veřejná diskuse o otázkách změny klimatu a lepší komunikace mezi tvůrci koncepčních dokumentů a občany, což má tendenci zvyšovat důvěru v koncepční dokumenty v oblasti změny klimatu.
- ★ Větší zapojení veřejnosti a její odpovědnost za opatření a větší

POTENCIÁLNÍ OMEZENÍ A PŘEKÁŽKY

Klimatická shromáždění občanů jsou obecně považována za nástroje s pozitivním dopadem na komunity. Ti, kdo klimatická shromáždění občanů kritizují, jako například ([Machin, 2023](#)), však poukazují na praktické problémy s výběrem účastníků a informací a také na možnou mocenskou asymetrii během shromáždění.

Na rozdíl od volených orgánů nemají klimatická shromáždění občanů přímou odpovědnost za rozhodování. Jejich přímý dopad na tvorbu koncepcí je proto obtížné posoudit. Pro adekvátní řešení průzkumu jsou často zapotřebí odborné znalosti.

PŘÍKLADY OPATŘENÍ

- ★ Nově zřízené (tj. v roce 2023) [klimatické shromáždění občanů města Bologna](#) (Itálie) bylo navrženo tak, aby trvalo v rámci osmi půldenních jednání po dobu celkem asi čtyř měsíců. Město usiluje o přímé zapojení občanů do řešení následujících klíčových otázek:
 - Jak lze podpořit energetickou transformaci města z odvětví s největšími dopady na klima a zároveň zaručit zásadu rovnosti a klimatické spravedlnosti a čelit fenoménu chudoby a marginalizace?
 - Jak mohou instituce a občané řešit a omezovat hlavní klimatická rizika ve městě (tepelné ostrovy, extrémní povětrnostní jevy, povodně, sucha atd.)?
 - Jaké případné překážky vidíte v obecních předpisech, službách a nařízeních bránících dosažení těchto cílů, a jaká jsou možná zlepšení a inovace?

Členové shromáždění se zavazují, že se budou účastnit alespoň 70 % zasedání a že budou po celou dobu jejich konání projevovat aktivní a participativní přístup. Pro členy shromáždění se předpokládají různé formy podpory, včetně odměny za účast ve výši 72,96 EUR (včetně všech daní a odvodů na sociální zabezpečení) a služeb hlídání dětí.

- ★ První [stálé klimatické shromáždění na světě zahájilo svou činnost](#) 3. února 2023 v Bruselu jako podpůrný diskusní a poradenský nástroj, který doprovází místní klimatickou koncepci a je pro ni zdrojem informací.

Bruselské klimatické shromáždění se skládá z několika výborů občanů, z nichž každý je složen ze sta náhodně vybraných občanů, kteří projednávají a doporučují konkrétní témata týkající se politiky města v oblasti klimatu.

Jak je vysvětleno [na internetových stránkách magistrátu](#), „občané nejen podávají doporučení, ale také aktivně sledují, co se s těmito doporučeními děje, a to prostřednictvím komise, která sleduje, jak politici s doporučeními nakládají. Závazkem bruselské samosprávy je, že všechna doporučení občanů důkladně prověří a bude transparentně informovat o tom, co se s nimi děje“.



- ★ Další stálé klimatické shromáždění občanů začalo v roce 2023 fungovat v italském [Miláně](#).



07 ZELENÝ PARTICIPATIVNÍ ROZPOČET

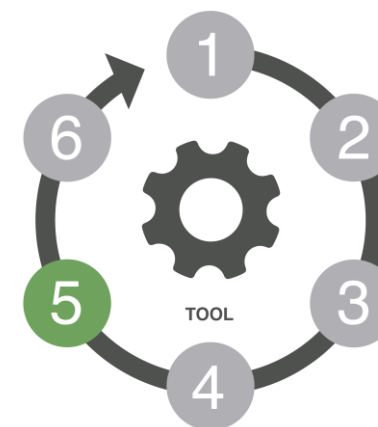
Zelený participativní rozpočet je proces, v jehož rámci občané přímo rozhodují o tom, jak jsou přidělovány a vynakládány veřejné rozpočty na řešení změny klimatu. Většina participativních rozpočtů byla dosud realizována na úrovni měst nebo dokonce městských částí, existují však i příklady na regionální a celostátní úrovni.

Participativní rozpočet lze použít jako nástroj i jako metodiku. Za nástroj je považován proto, že poskytuje občanům strukturu, která jim umožňuje přímo se podílet na procesu rozhodování o přidělování a vynakládání veřejných prostředků. Lze jej také považovat za metodiku, protože zahrnuje specifický pohled a přístup ke správě věcí veřejných a zapojení veřejnosti, včetně aspektů, jako je transparentnost, inkluзивita a projednávání.

JAK TO FUNGUJE

Prostřednictvím zeleného participativního rozpočtu lze umožnit příslušníkům komunity, aby se ujali vedení při navrhování a hlasování o tom, co by podle komunity mělo být financováno z veřejných zdrojů. Proces zahrnuje celou řadu facilitovaných setkání a konzultací, online i osobních, na kterých občané a zainteresované strany diskutují o klimatických projektech, předkládají je a hlasují o nich.

Klíčem k úspěchu je transparentní komunikace a proces vyřizování stížností a nastavení modelu, který funguje pro konkrétní komunitu. Dalším zásadním krokem je ustavení technické pracovní skupiny, která zajistí, že konečné vybrané projekty budou proveditelné a reálné.



TIPY

Například v Lisabonu se k diskusi a debatě využívá osobní účast, zatímco hlasování a předkládání návrhů probíhá online.

LITERATURA

[Co je participativní rozpočet?](#) (Skotská vláda)

[Teorie změny participativního rozpočtu](#) je nástroj, který pomáhá pochopit, jak může PR vést k žádoucím změnám pro lidi, komunity a samosprávu.

[Vyvracení mýtů o participativním rozpočtu](#) (OECD)



Potřeba času



Závisí na výši finančních prostředků přidělených na zelený participativní rozpočet, počtu účastníků a složitosti projektů. Obvykle může trvat několik měsíců.



Dovednosti



Předchozí zkušenosti a znalosti z různých oborů (např. komunikace, osvěta a zapojení, environmentální udržitelnost, městská ekonomika a finance, politika a řízení, řešení projektů). Pokud tyto dovednosti nejsou k dispozici interně, bude pravděpodobně nutné vyhledat experty a navázat partnerství s externími organizacemi nebo jednotlivci v místním ekosystému.



Zdroje a prostředky



Pro zavedení zeleného participativního rozpočtu je třeba investovat značné ekonomické prostředky a také čas. Finanční prostředky, které se do něj rozhodneme vložit, se mohou značně lišit. Dalším zásadním vstupem je silná politická vůle.

OČEKÁVANÉ VÝSTUPY A VÝSLEDKY

- ★ Pomoc při překonávání propasti mezi institucemi a občany na cestě ke spravedlivému přechodu tím, že do vybraných a realizovaných projektů zahrneme priority občanů.
- ★ Zvýšení důvěry v instituce, transparentnosti a efektivity.
- ★ Zvýšené povědomí společnosti na téma změna klimatu.
- ★ Zvýšení spokojenosti občanů s obecní nebo regionální politikou.
- ★ Změna v přístupu místních obyvatel k udržitelnosti.

POTENCIÁLNÍ OMEZENÍ A PŘEKÁŽKY

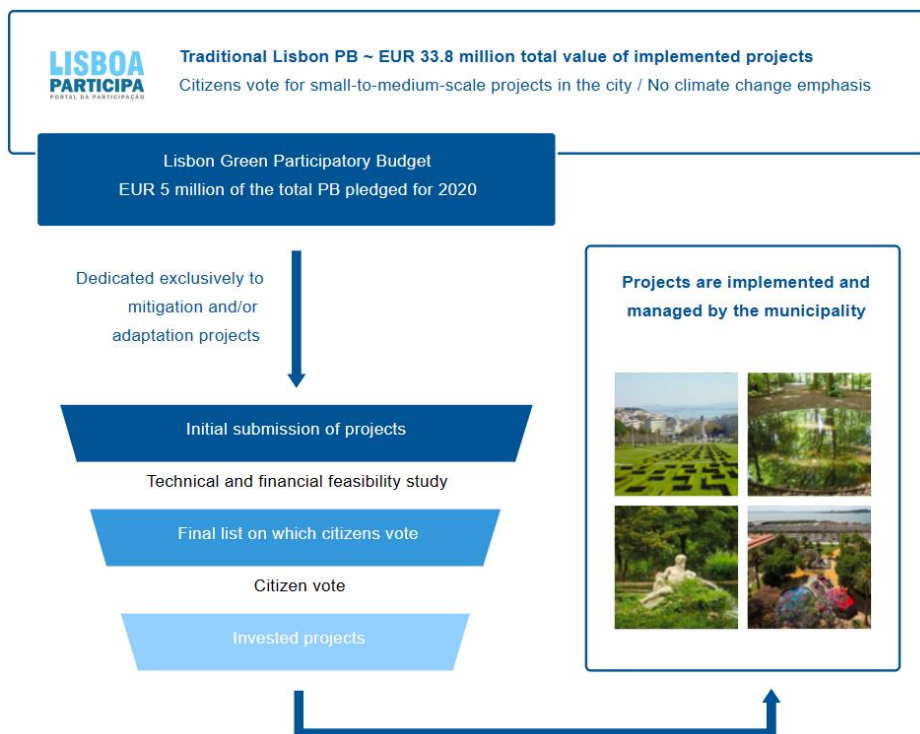
V závislosti na velikosti a rozsahu zeleného participativního rozpočtu mohou být potřebné specializované profily, např. projektový manažer, odborník na participativní procesy, městský ekonom, koordinátor komunikace nebo práce s veřejností, specialista na hodnocení.

Shromáždění kvalitních informací o účinnosti navrhovaných řešení může být náročné.

Sledování a posuzování pozitivních dopadů přijatých řešení vyžaduje odpovídající prostředky a dlouhodobý závazek.

PŘÍKLADY OPATŘENÍ

- ★ [LISABON](#): 15 % prostředků z již existující lisabonské platformy pro participativní rozpočet (více než 33 milionů EUR) je určeno výhradně na projekty přizpůsobení se změně klimatu a jejího zmírňování (přibližně 5 milionů EUR). Občané zatím rozhodli o [financování projektů](#), jako jsou pruhy pro cyklisty, výsadba stromů pro snížení zahřívání ulic nebo zachycování a skladování vody.



- ★ [BOLOGNA – participativní rozpočet 2023](#): od 26. května do 30. června je možné hlasovat pro oblíbený projekt ze 43 projektů navržených občany města Bologna. Všechny projekty byly navrženy tak, aby splňovaly cíle „Klimatické mise města Bologna“, která město zavazuje k dosažení klimatické neutrality do roku 2030.

Projekt každé městské části, který získá nejvíce hlasů, bude financován a realizován díky investici obce ve výši 500 000 eur na m.č., celkem tedy 3 miliony EUR pro šest vítězných projektů. Hlasovat mohou občané s trvalým pobytem ve městě Bologna, kteří dosáhli věku šestnácti let, dále osoby bez trvalého pobytu, které v obci vykonávají pracovní, studijní nebo dobrovolnickou činnost, a cizinci a osoby bez státní příslušnosti s trvalým pobytem ve městě Bologna nebo které vykonávají pracovní, studijní nebo dobrovolnickou činnost.

[Skrytá zahrada](#) představuje příběh projektu participativního rozpočtu v Lisabonu v podobě iniciativy na zachování ohrožené zelené plochy a její přeměnu ve veřejný prostor, který dosud obdržel nejvíce hlasů.



08 KOMUNITNÍ PLATFORMY

Komunitní platformy zaměřené na změnu klimatu jsou organizované skupiny lidí, kteří sdílejí společný zájem a chtějí koordinovat úsilí o dosažení společných cílů. Tvoří je obvykle odborníci na různé obory a také členové komunity, kterých se otázka přímo týká, nebo mají potřebu jednat.

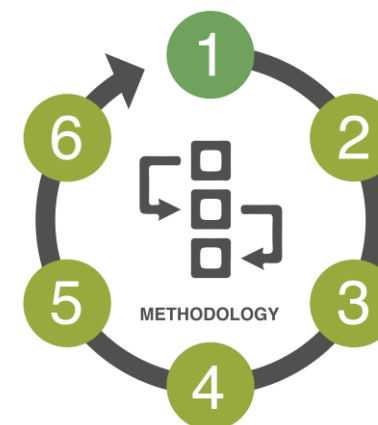
Díky sdílení znalostí, vzájemné učení se, zlepšování dovedností a rozšiřování obecných znalostí jsou klimaticky zaměřené komunitní platformy považovány za příznivý faktor pro rozvoj, rozšiřování a přenositelnost inovativních a tvůrčích postupů.

Jako takové mohou být konkrétním nástrojem pro ovlivňování koncepčních rozhodnutí a financování, ale také pro vytváření aliancí a partnerství pro projekty a iniciativy.

JAK TO FUNGUJE

Aby byly komunitní platformy úspěšné, musí být aktivní. Jeden z klíčů k úspěchu proto spočívá v nastavení vhodného prostředí, které členům umožní rozhodovat o tom, co je důležité, a získávat a přijímat to, co členové potřebují a čeho si cení. Úspěšné komunitní platformy jsou definitivně ty, kde znalosti a spolupráce efektivně proudí a výsledky jsou organické, nikoli předepsané.

Komunitní platformy mohou mít různé formy, například osobní setkání, skupiny na sociálních sítích, diskuse a dialogy, spolupráce na projektech, kampaně zaměřené na prosazování, webové semináře, skupinové aktivity atd. Úspěšné komunitní platformy jsou spíše než na konkrétní formu komunikace zaměřeny na to, aby jejich členové silně pociťovali pocit sounáležitosti, respektu a důvěry.



TIPY

Existuje několik osvědčených forem společenských organizací, které mohou hrát ústřední roli při zvyšování úrovně účasti zainteresovaných stran na realizaci plánu přizpůsobení se změně klimatu: např. komunitní platformy, živé laboratoře, inovační společenství, pozorovatelný, mnohostranná partnerství a aliance pro učení a jednání.

LITERATURA

[Příručka pro komunitní platformy](#) EU-JRC

Zde je k dispozici konkrétní článek na téma [komunitní platformy a změna klimatu](#).

**Potřeba času**

Doba realizace se může značně lišit od minimálně několika týdnů až po několik let. V ideálním případě se komunitní platformy v konečném důsledku organizují samy díky důvěře a nasazení svých členů.

**Dovednosti**

U komunitních platform se zaměřením na přizpůsobení se změně klimatu jsou nutné předchozí zkušenosti a znalosti zasahující do více oblastí současně: věda o klimatu a tvorba koncepcí, zapojení občanů a zainteresovaných stran, facilitace a systémové myšlení.

**Zdroje a prostředky**

Potřebné vstupy a zdroje se budou lišit v závislosti na rozsahu a velikosti komunity. Pro zajištění každodenního provozu a vedení komunity je třeba vyčlenit odpovídající lidské a ekonomické zdroje a prostředky.

OČEKÁVANÉ VÝSTUPY A VÝSLEDKY

- ★ Budování komunity a intenzivnější zapojení.
- ★ Spolupráce mezi občany a organizacemi (i uvnitř těchto sektorů).
- ★ Sdílení znalostí a rozvoj.
- ★ Vytváření sdílené hodnoty a orientace na vzájemnou spolupráci vede k inovacím, rozvoji a objevování.

POTENCIÁLNÍ OMEZENÍ A PŘEKÁŽKY

Dosah: komunitní platforma musí účinně zapojit široké publikum zainteresovaných stran. Pro zmírnění rizika omezeného dosahu je vhodné zavést komunikační strategii.

Diverzita: při zastoupení různých pohledů a odborných znalostí je důležité podniknout všechny možné kroky k zajištění inkluзивity.

Dlouhodobost: zdroje a prostředky pro fungování komunitní platformy mohou být dočasné nebo zcela či částečně na dobrovolném základě. Pro zajištění dlouhodobosti je důležité myslet na financování a organizační udržitelnost již na počátku.

09 POBÍDKY V RÁMCI EPI

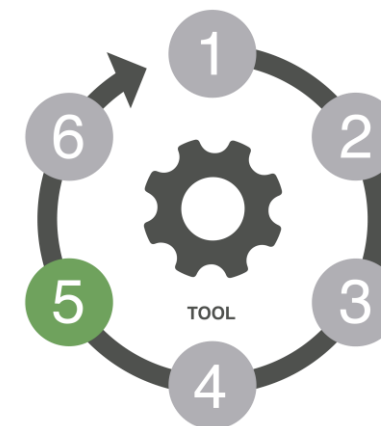
Nástroje environmentální politiky (Environmental Policy Instruments, EPI) jsou pobídky určené a realizované za účelem přizpůsobení individuálních rozhodnutí kolektivně dohodnutým cílům. EPI se tradičně dělí na cenové nástroje (např. sazby za vodné), environmentální daně a poplatky, dotace (na produkty nebo postupy), obchodování (např. obchodovatelná povolenka u znečišťování nebo odběru vody, kompenzační mechanismy, platby za environmentální služby) a dobrovolné dohody a systémy řízení rizik (pojištění odpovědnosti). Uplatňují se v různých koncepcích v oblasti životního prostředí.

Pro koncepci zmírňování změny klimatu byly vytvořeny systémy obchodování s emisemi. EPI byly dále rovněž použity v případě koncepcí týkajících se kvality ovzduší, přizpůsobení se změně klimatu a energetiky. Koncepční nástroje se používají i pro zlepšení energetické účinnosti, energetické daně a předpisy pro minimální úroveň energetické účinnosti a úspory energie.

JAK TO FUNGUJE

Způsob fungování tohoto nástroje závisí na tom, který EPI je pro řešený problém nejvhodnější nebo jaká kombinace EPI by nejlépe vyhovovala požadovaným cílům. Například ve vodohospodářském sektoru jsou nejčastěji používanými EPI tarify, daně a poplatky, široké uplatnění mají ale také dotace a kooperativní programy.

Klíčovým prvkem pro zvýšení obecného přijetí EPI a motivace k účasti je zapojení zainteresovaných stran a široké veřejnosti. Faktor účasti veřejnosti může být méně významný v případech, kdy je daný EPI jako takový (případně konkrétní řešení, které se prostřednictvím EPI má prosazovat) již veřejností nebo společnostmi přijímán.



LITERATURA

Popis [ekonomických pobídek pro změnu chování](#) v rámci platformy Climate-ADAPT.

Přehled možných pobídek k přizpůsobení dopravy a jejich potenciálního dopadu obsahuje projekt [WEATHER](#) financovaný ze 7. rámcového programu.

Přehled ekonomických nástrojů používaných ve vodním hospodářství a odkazy na případové studie je k dispozici v rámci projektu [EPI-Water](#) financovaného EU.



Potřeba času



Návrh a realizace EPI může trvat jeden až pět let. EPI jsou obvykle dlouhodobá opatření. Jejich životnost je však často dána koncepčním rámcem, konkrétními platnými právními předpisy a společenským uznáváním.



Dovednosti



Klíčové jsou zkušenosti s koncepčními, právními a ekonomickými aspekty.



Zdroje a prostředky



Z hlediska nákladů na EPI je možné rozlišovat přímé náklady (např. náklady na zaplacení daně) a transakční náklady (např. časové a finanční náklady na přístup na trh, vyhledání kupujícího nebo prodávajícího, sjednávání podmínek aj.). Transakční náklady mohou souviset i s nutností dodatečného sledování.

OČEKÁVANÉ VÝSTUPY A VÝSLEDKY

- ★ Zlepšení stávajícího koncepčního rámce nikoli direktivně, ale motivací ke změnám chování, které mohou vést k přizpůsobení. EPI mohou podněcovat změny chování prostřednictvím pobídek nebo opačně pojatých řešení a měnit podmínky tak, aby umožňovaly ekonomické transakce nebo snižovaly rizika.
- ★ Lepší sociální rozdělení zátěže pro dosažení požadovaného cíle. Pomocí EPI může docházet ke zvýšení příjmů, a mohou být proto relevantní pro financování opatření pro přizpůsobení se změně klimatu.

POTENCIÁLNÍ OMEZENÍ A PŘEKÁŽKY

Organizace, podpora musí zapadat do právního rámce. Potenciální nevýhody mohou pramenit z aspektu spravedlnosti, protože na různé hybné síly nebo sociální kategorie nemusí nutně působit postupně.

Nový alokační mechanismus může zvýšit ekonomickou efektivitu, ovšem vedle toho může přinášet vysoké náklady na vyjednávání a prosazování, takže jednodušší alokační mechanismy jsou potenciálně vhodnější. Vysoké mohou být náklady na mediaci, což účinnost těchto opatření omezuje.

10 OBČANSKÁ VĚDA

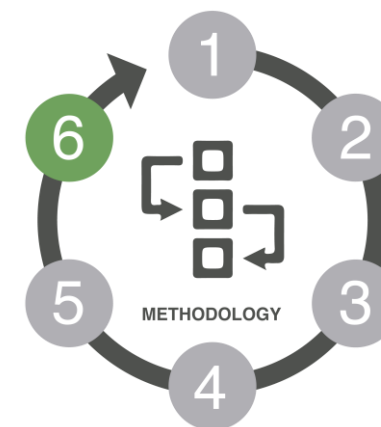
Občanská věda je forma vědeckého výzkumu zahrnující účast běžných lidí nebo amatérských odborníků na sběru a analýze dat. Jedná se o způsob, jak získávat data od občanů a s občany a provádět tento výzkum participativním a kolaborativním způsobem.

Jako nástroj umožňuje občanům aktivně se podílet na vědeckém výzkumu a může zahrnovat využití technologií a dalších prostředků a zdrojů vytvářejících pro občany příznivé podmínky. To může zahrnovat zajištění nástrojů pro sběr dat (např. aplikací, senzorů), online zdrojů a vzdělávání nebo přístupu k vědeckému vybavení či databázím.

JAK TO FUNGUJE

Občanská věda jako metodologie obnáší strukturovaný přístup k zapojení občanů do vědeckého výzkumu, často prostřednictvím spolupráce mezi vědci a veřejností. Zahrnuje také používání standardizovaných postupů pro sběr dat, kontrolu kvality a analýzu, jakož i možnosti zapojení občanů do vědeckého rozhodování a diskuse o výsledcích.

Aby iniciativa občanské vědy fungovala, je třeba nejprve najít projekt a skupinu aktérů, kteří se do ní chtějí zapojit. Pak bude možná nutné vzdělávání účastníků, například zajistit pro ně určité školení na téma, jak sbírat a zaznamenávat data, a poskytnout jim pokyny a návody, jak používat specializované vybavení nebo software. Podle cílů, úkolů a pokynů projektu se pak také realizuje sběr dat, někdy prostřednictvím online platformy nebo mobilních aplikací. Tato data analyzují buď sami účastníci, nebo profesionální vědci, a výsledná zjištění pak mohou být zveřejněna nebo použita pro koncepční rozhodnutí.



TIPY

Projekty občanské vědy často zahrnují osvětu a komunikaci s veřejností, včetně sdílení výsledků a podporu dalších lidí k jejich zapojení.

LITERATURA

[Úloha občanské vědy v rámci Zelené dohody pro Evropu](#)

Podrobnější informace o prostředcích a zdrojích potřebných pro založení a vedení projektu občanské vědy obsahuje publikace [Guide to Citizen Science](#) (Průvodce občanskou vědou, Tweddle a kol. 2012).



Potřeba času



Doba realizace každého projektu občanské vědy se může lišit v závislosti na rozsahu, složitosti a dostupných prostředcích a zdrojích. Realizace některých projektů občanské vědy může trvat několik měsíců, zatímco dokončení jiných může trvat i několik let.



Dovednosti



Občanské vědy se může účastnit každý bez ohledu na odbornou přípravu nebo úroveň vzdělání. Často je však nutné další vzdělávání či školení a průběžná, pravidelná podpora. Kromě toho je důležité, aby účastníci měli přístup k potřebným nástrojům nebo technologiím pro sběr a předávání dat.



Zdroje a prostředky



K efektivnímu provádění iniciativy bude zapotřebí více typů prostředků a zdrojů, například webové stránky, online databáze a stávající technologie, podpora, pokyny nebo specializované měřicí vybavení. Náklady mohou být přijatelnější díky spolupráci s poskytovateli technologií nebo používání volně šiřitelného softwaru.

OČEKÁVANÉ VÝSTUPY A VÝSLEDKY

- ★ Získávání dat z výzkumu využitelných vědci pro výzkum.
- ★ Vědecký participativní výzkum.
- ★ Kvalitnější sledování environmentálních proměnných.
- ★ Zvýšení vědecké gramotnosti a zapojení veřejnosti do vědy.

POTENCIÁLNÍ OMEZENÍ A PŘEKÁŽKY

Důležitá je ochota učit se a řídit se pokyny, stejně jako zájem o konkrétní studované téma.

Zapojení účastníků projektu občanské vědy musí doprovázet pečlivě naplánovaný program školení a vzdělávání.

Mezi další potenciální překážky patří přístup k technologiím, nedostatek odborných znalostí, časová náročnost, finanční potřeby a kulturní bariéry.

Literatura

[1] Massimo Cattino a Diana Reckien (2021). Does public participation lead to more ambitious and transformative local climate change planning? (Vede účast veřejnosti k ambicióznějšímu a transformativnějšímu místnímu plánování v oblasti změny klimatu?) *Current Opinion in Environmental Sustainability*: ročník 52. <https://doi.org/10.1016/j.cosust.2021.08.004>

[2] Rozvojový program OSN (2022). Policy brief: adaptation monitoring and the importance of the Glasgow Sharm el Sheikh programme in building national systems. (Úvod k politice: Monitoring přizpůsobování a význam programu Glasgow Sharm el Sheikh při budování národních systémů.) [Dostupné online](#) [poslední přístup – červen 2023].



Dotazník zpětné vazby

Tato příručka je živým dokumentem. Velmi nás zajímá zpětná vazba od čtenářů, která nám pomůže dokument vylepšit a učinit jej co nejužitečnejším pro regiony a místní komunity. Je možné pomoci nám ji vylepšit vyplněním tohoto krátkého [dotazníku zpětné vazby](#).



Funded by
the European Union

Právní upozornění

Jakékoli šíření výsledků odráží pouze názor autorů a Evropská komise neodpovídá za jakékoli využití informací, které obsahuje.

Dříve publikovaný materiál a práce jiných autorů byly uvedeny vhodnou citací, citací nebo obojím způsobem. Opětovné použití je povoleno za předpokladu, že je uveden zdroj a není zkreslen původní význam nebo sdělení dokumentu.

Evropská komise nenesie odpovědnost za žádné následky vyplývající z opětovného použití. Politika opakovaného použití dokumentů Evropské komise je prováděna rozhodnutím Komise 2011/833/EU ze dne 12. prosince 2011 o opakovaném použití dokumentů Komise (Úř. věst. L 330, 14. 12. 2011, s. 39).

Všechny obrázky © Evropská unie, není-li uvedeno jinak. Zdroje obrázků: © goodluz, # 25227000, 2021. Zdroj: Stock.Adobe.com. Ikony © Flaticon – všechna práva vyhrazena.